

Editeur responsable  
PARMENTIER Adelin  
Route de Bastogne 355  
6700 ARLON  
☎/Fax 063/21.72.06  
parmentierrosiere@pi.be  
Bureau de dépôt : ARLON 1

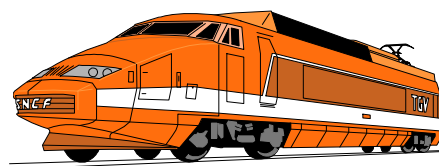


Belgique - Belgie  
P.P.  
6700 ARLON 1  
11/616

Dans ce numéro :  
Les légumes  
Wetteren  
Notre marche du 3 juillet

## A P I A L'COPEPTE

*Feuille d'information de l'Arel's Club Marcheurs  
Affilié à la FFBMP - LUX 012  
Mensuel - n°121 Juillet 2002*



*La colonne pour Nivelles*

M a r c h e d u  
M e r c r e d i c l u b  
3 j u i l l e t

*Nous participons tous*

Marche des fleurs  
WETTEREN  
14 juillet  
En train

<u>Les anniversaires</u>		<u>Les marches du mois</u>	
TOUSSAINT René	01	M 03 14h	ARLON B 5-10
THEISMANN Patricia	03	S 06 10h	BIGONVILLE L 5-10
FLOCK José	05	D 07 07h	TRINTANGE L 5-10
DELTENRE Claude	06	D 07 07h	LONGVILLY B 6-12-25
MATHIAS Jeannine	06	S 13 13h	ESCH/ALZETTE L 5-10
NOEL Jean-Claude	12	D 14 08h	BEAUMONT/ARG. F 10-20
SCHIMFESSEL Alain	13	D 14 08h	DAMPICOURT B 5-10-20
MULLER Céline	16	D 14 07h	NIEDERFEULEN L 5-10-20
SCHROEDER Marie-Louise	17	S 20 07h	WALFERDANGE L 6-12-20
KIMMLINGEN Hubert	19	D 21 07h	LINGER L 5-10-20
BRASSEUR Georges	20	D 21 07h	HAMIPRE B 5-10-20
VATRIQUANT Albert	21	S 27 07h	LAROCLETTE L 5-10-20
PIRET Marie-Thérèse	22	D 28 07h	STEINSEL L 5-10-20
HANIN Olivier	23	D 28	ATH WEYWERTZ B 6-10-20-30
CORMAN Guy	29		

**Pour se rendre à :**

**BIGONVILLE** : Aux feux à Martelange, prendre à droite puis à gauche au sommet de la côte ou prendre vers Perlé avant la descente sur Martelange et suivre vers Bigonville. (25 km)

**TRINTANGE** : A Luxembourg, prendre Sandweiler - Remich et jusque Trintange. 45 k.

**LONGVILLY** : A Bastogne, à l'église, suivre Clervaux jusque Longvilly. (55 km)

**ESCH SUR ALZETTE NOSSBIERG** : A Esch sur Alzette, prendre la direction de Kayl. Le départ est à gauche dans la côte pour sortir de la ville. (30 km)

**DAMPICOURT** : A Virton, suivre Florenville, puis à Gauche vers Torgny (30 km)

**BEAUMONT EN ARGONNE** : suivre Virton, Montmédy, ; Stenay, Laneuville sur Meuse, Beaumont (70 km)

**NIEDERFEULEN** : A Pallen, suivre la direction Redange, puis Grosbous et Feulen (40 km)

**WALFERDANGE** : A Luxembourg, suivre la route vers Mersch jusque Walferdange

**LINGER** : A Athus, prendre Pétange. Un km après la frontière, à gauche vers Linger.

**HARNONCOURT** : A Virton, suivre la direction Florenville. Après 2 km environ, prendre à gauche vers Harnoncourt. (32 km)

**HAMIPRE** : Suivre la E411 jusque Léglise puis prendre vers Neufchâteau jusque Hamipré. (35 km)

**LAROCLETTE** : A Mersch, suivre Larochette. (± 40 km)

**STEINSEL** : A Luxembourg, suivre la route vers Mersch sur 8 km environ, puis à gauche.

*Pour vous rendre à ces différentes marches, essayez de vous grouper. Il est meilleur marché de voyager à quatre que seul.*

*Lorsque vous arrivez dans la salle, n'oubliez pas d'aller saluer les marcheurs du club qui s'y trouvent. Cela ne coûte rien et permet à tous de se connaître.*

**Vos marches**

Le président et le comité pensent à vous en vous faisant parvenir ce bulletin tous les mois. En contrepartie, nous vous demandons de fournir la liste de vos marches. Trop de membres n'ont toujours rien fait parvenir (mention « Liste ! » sur l'étiquette, sauf erreur). Vous pouvez me remettre votre liste lors de la marche du 3 juillet ou par n'importe quel moyen traditionnel (lettre, fax, internet...).

A défaut, nous pourrions ne plus penser à vous.

## L'inconnu du mois

Quand on aime les choses anciennes, on marche avec de vieilles bottines,  
 Mais le lendemain de Binche, on peut se prendre pour une ballerine,  
 Et seulement sur la pointe des pieds se déplacer.  
 Pour cause de cloches mal placées.  
 Encore un nouveau marcheur qui pourra déclarer  
 La vie était plus tranquille lorsque j'étais au boulot.  
 Si vous le reconnaissez, payez lui une Jupiler au bistrot.  
 L'inconnu du mois dernier était **NICOLE LABRO**

## Nouvelles du club

### Remerciements



Virginie FRETZ

## L'excursion à Binche

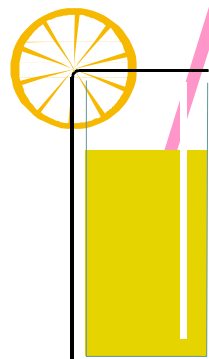
Le samedi 15 juin, le car demandé par notre club de marche part à l'heure d'Arlon pour Binche avec arrêts à Metzert et à Bastogne. Les marcheurs sont fort joyeux, encore dans l'euphorie de la victoire des Diables Rouges contre la Russie.

Après le court arrêt traditionnel pour les adeptes de la nicotine, nous arrivons vers 9 heures et demie à la tente du départ de la marche de la Police de Binche. Le temps, au départ mi-figue, mi-raisin, s'avèrera fort agréable.

Binche est une jolie petite ville accidentée, aux rues fort étroites. Les gens y sont très gentils, prêts à aider les marcheurs distraits qui marchent à contre-sens.

Le circuit des 12 km est bien conçu car varié : ville, champs, un beau petit bois au sol fort glissant. La fin du parcours nous fait admirer les remparts moyenâgeux.

Après avoir fait estampiller leurs carnets, beaucoup de marcheurs ont déposé sacs inutiles et grosses chaussures dans le car puis se sont dirigés vers la vieille ville.



**Le réconfort**

Huguette BRENY

La Grand Place était occupée par un petit marché sympathique. Un arrêt à une petite terrasse, un ou deux bons verres bien frais et on est prêt à reprendre la route.

Le retour se passe sans problème, agrémenté par le tirage au sort des deux trophées remis au président.

A la prochaine

## Marche nationale

Les arlonais n'aiment pas se déplacer loin et ce fut le cas ce dimanche à Nivelles. Il n'y avait que deux voitures au rassemblement et nous étions 14 à la marche nationale. Celle-ci a rassemblé 2.041 marcheurs

Le président.

## Vous marchez

Durant le mois de mai, des marcheurs ont participé aux marches suivantes :

Itzig (43), Spa (3), Chatelet (4), Coblenz (1), Martelange (38), Battincourt (21), Goé (5), Hamm (35), Kockelscheuer (4), Beyne Heusay (2), Dinant (6), Lasauvage (24), Bassenge (2), Folschette (45), Ciney (2), Masbourg (3), Arlon (125), Librechies (2), Tubize (2), Rumelange (1), Kiekirch (12), Petit Rechain (2), Breuvanne (54), Lincé (2), Ottignies (3) et Sanem (1), soit un total de 442

L'an dernier, pour la même époque, nous avons 468 participations.

## Un club de marche ?

L'Arel's Club Marcheurs est un club de marche. Pour ceux qui en douteraient, je reproduis ici des extraits des premiers articles de notre règlement d'ordre intérieur

### *Article 1.1*

*Entre les personnes adhérant au présent règlement d'ordre intérieur (R.O.I.), il est constitué une association dont le nom est "Arel's club marche Arlon".*

### *Article 1.3*

*Le club a pour but de réunir tous les amateurs de marche :*

*pour promouvoir la marche non compétitive*  
**se réunir afin de marcher en groupe**

*aider le débutant à aimer marcher en groupe.*

### *Article 2.1*

*Les membres effectifs sont les **marcheurs** qui s'affilient au club.*

*L'appartenance au club de marche implique le consentement entier et sans réserve aux statuts et règlement d'ordre intérieur de la fédération et aux R.O.I. et R.O.A. de notre club.*

Il s'agit donc bien d'une réunion de personnes aimant la marche. On pourrait supposer que ces personnes vont marcher souvent. Malheureusement, pour beaucoup, ce n'est qu'une supposition. Les membres du club participent de moins en moins aux différentes marches organisées. Ceci ressort clairement du tableau ci-dessous.

Année	Nombre de participations au 31 décembre	Nombre de participations au 31 mai	Nombre de membres inscrits	Moyenne de participations par marcheur au 31/12	Moyenne de participations par marcheur au 31/05
91	1990	966	103	19,3	9,4
92	2515	1124	116	21,7	9,7
93	2757	1157	121	22,8	9,6
94	2567	1238	120	21,4	10,3
95	3317	1405	157	21,1	8,9
96	3889	1743	150	25,9	11,6
97	3449	1401	139	24,8	10,1
98	4078	1714	172	23,7	9,9
99	4718	2253	205	23,0	11,0
00	4284	1962	205	20,9	9,6
01	3661	1614	209	17,5	7,7
02		1737	233	?	7,4

Le maximum de participations du club a été atteint en 1999 avec 4.718. Depuis, malgré une augmentation du nombre d'inscrits, ce chiffre n'a cessé de baisser pour arriver à 3.661 en 2001.

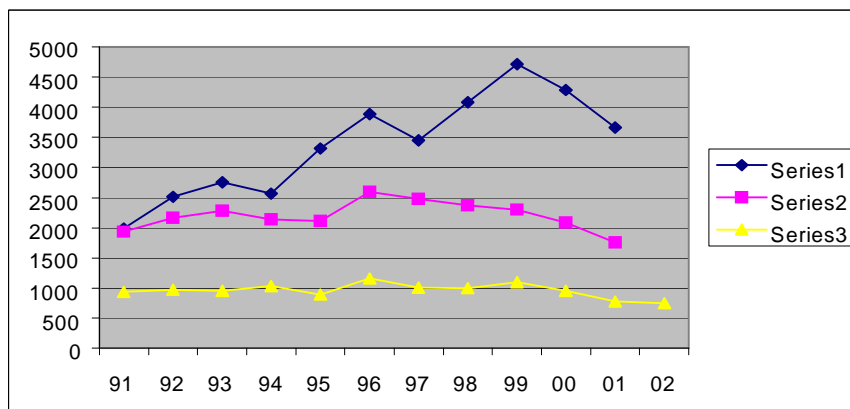
En moyenne, chaque marcheurs participe de moins en moins et comme la plupart de ceux qui marchaient beaucoup continuent de le faire, on peut en déduire que ceux qui ne participaient guère participent encore moins.

En graphique, cela donne le tableau ci-contre. La ligne du haut indique le nombre de participations, celle du milieu, la moyenne au 31 décembre et celle du bas au 31 mai.

La baisse continue !  
Jusqu'où descendrons nous?

Tout autre commentaire serait superflu.

A vos chaussures!



## Marche à Wetteren

Le dimanche 14 juillet, nous nous rendrons en train à Wetteren, près de Gand.

Le départ se fera à 05.43 hrs pour arriver à 09.13 heures. Le départ de la marche est à 5 – 10 minutes à pied de la gare. Nous pourrons alors parcourir un des circuits de 5, 10 ou 20 km proposé par le club ". Le retour se fera à 14.47 heures pour rentrer à Arlon à 18.17 heures.

Si nous sommes plus de 15 voyageurs PAYANT, nous avons la possibilité de réserver des places assises, pour l'aller et le retour, avant le 4 juillet.

Les personnes intéressées doivent prendre contact au ☎ 063/21.72.06 (répondeur de Maryse en panne) avant cette date ou avec le président lors de la marche du 3 juillet.

## Marche du 3 juillet

Nous espérons vous voir nombreux dès 14.00 heures jusque 21.00 heures.

Voici les différents postes pour la marche du 3 juillet.

Départ : J. KRIER, R. VANDERVILT

Autorisations et assurances : J. KRIER

Bar et salle : J. LECOMTE, M. EPPE,

Cuisine : G. ROSIERE, R. LEROY, H. MEYER

Contrôle 1 : famille SANEM

Contrôle : volontaires (2)

Pâtisseries : A. BODART, J. LASSENCE

Fléchage ville : M. FOURNY, A. GREGOIRE, L. DAENEN (Prévoir un système pour indiquer la salle)

Accueil et imprévus : A. PARMENTIER,

## Wetteren

Wetteren est une ville de 22.700 habitants, sise sur l'Escaut. Une des spécialités de la région est la culture des roses. Plusieurs promenades fléchées sillonnent les coteaux méridionaux de Wetteren, tapissés de roses, de bégonias et d'arbustes d'ornement. Le centre de la ville



Sur le marche de Wetteren s'élève l'église Ste-Geertrude, édifice de style assez original construit en 1865

est situé sur une butte sablonneuse, incisée par la vallée de l'Escaut. Sur le Markt (marché) s'élève l'église Ste-Geertrude (1865), de style assez original, abritant une chaire baroque et quelques peintures du XVII<sup>e</sup>. Faisant face à l'église, l'hôtel de ville présente une façade agrémentée de nombreux ornements typiques en pierre bleue. Le musée d'histoire et de folklore Jan Broeckaert y a été installé. La collection comporte des urnes, la reconstitution d'intérieurs d'habitations, des vêtements et outils d'artisans, etc. (ouv. sur r-v. et pendant la période de Noël). Le centre paroissial (Oude Aardeweg) abrite le Poppenmuseum (musée de poupées) Christus Koning, lequel rassemble une vaste collection de poupées vêtues de divers habits portés naguère par les religieuses des cloîtres. Les amateurs de camping, de canotage, de pêche, de natation ou d'autres sports s'en donneront à cœur joie au centre sportif communal De Warande. Le long de l'Escaut s'étend un domaine en grande partie entouré d'un mur; il s'agit de l'ancienne poudrerie Cooppal, créée en 1778 et l'exploitation a été abandonnée.

## Le défilé

Le Collège des Bourgmestre et Echevins, Conseil Communal et le Commandant de l'Ecole d'Infanterie nous invite à participer au défilé qu'ils organisent le dimanche 7 juillet.

Tous les marcheurs sont invités à participer à ce défilé. Le rassemblement se fait sur la place des fusillés (Cité administrative). Le défilé militaire commence à 15.35 heures et le civil 20 minutes plus tard. Nous devons être sur place pour 15.00 heures. Attention, les places de parking seront rares et il faut s'attendre à des problèmes de circulation en ville. Prenez vos précautions. Il est prudent de venir à pied par la rue St Diè (derrière l'ancienne gendarmerie)

Le défilé se fera devant le local du club à la rue Reuter où le club vous offrira le verre de l'amitié.

Nous espérons vous voir **TRES** nombreux avec les polos du club ou les tee-shirts blancs. Que chacun prenne plusieurs vêtements pour pouvoir former des colonnes de la même couleur. S'il pleut, la veste sera de rigueur. Ceux qui n'ont pas de vêtement de club prendront un tee-shirt ou polo blanc. Dans la mesure du possible, on leur prêtera un habit du club. S'il pleut, un imperméable fera l'affaire. Je rappelle qu'il reste des polos et tee-shirts chez Victorine (tél 063/22.54.91)

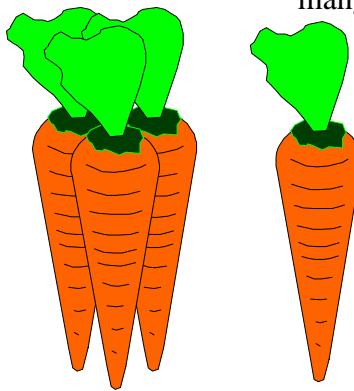
Pensez que la ville nous accorde chaque année des subsides et ce défilé est une des façons de les justifier.

## Fruits et légumes

Est-ce la belle saison qui coïncide avec celle des fruits et légumes ou est-ce l'inverse ? La question est ouverte mais peu importe. C'est la saison du soleil, du moins en principe et c'est celle des fruits et légumes bon marché, «en principe également ». C'est en tout cas celle où se trouvent en abondance ces précieux réservoirs de vitamines, de minéraux et de fibres, si utiles, indispensables même à notre santé qu'ils protègent également contre les redoutables radicaux libres. Aujourd'hui, tous les articles médicaux ou pseudo-médicaux le proclament. Tous les médecins vous le diront également.

Il n'en fut pas toujours ainsi. Même si à une certaine époque, pas tellement lointaine, l'éducation sexuelle populaire enseignait que les bébés naissaient dans les salades ou les choux, les médecins d'alors déconseillaient leur consommation. ( pas des bébés, mais des salades et des choux). L'opinion qui n'accorde aux aliments d'origine végétale qu'une très faible capacité nutritive est restée longtemps profondément enracinée dans la culture européenne. Pour ne citer que le plus explicite, un proverbe du XIX<sup>e</sup> siècle dit que *la viande produit de la chair, le pain du sang, que le vin maintient, et que le poisson produit des vesses, les herbes elles, produisent de la merde.*

Les légumes n'étaient pas en honneur au moyen âge, du moins chez les riches qui mangeaient de la viande en abondance. Les manants eux, devaient bien se contenter, des 'herbes' cultivées ou cueillies dans la nature. Les premiers souffraient

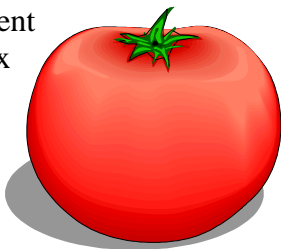


atrocément de la goutte et mouraient de maladies cardiovasculaires, les seconds de faim. Les descendants des derniers ne sont pas, ni mentalement, ni physiquement plus fragiles que ceux des premiers.

Est-ce à cette époque et ces croyances, qu'il faut attribuer le fait que les hommes ont affublé les légumes de leurs propres défauts et cocasseries ?

L'argot ne s'en est pas gêné : *Hé ! patate, tu me prends pour une nave ? Essaie pas de me carotter avec tes salades. De toute façon j'ai pas un radis. J'suis complètement dans les choux.* Ou encore : *Hé ! banane, tu me prends pour une noix ? Si tu ramènes ta fraise, je te flanque un marron dans la poire*

et j't'envoie dans les pommes. Mais le langage populaire n'est guère en reste. T'as vu son *aubergine* ? dirait-on si vous aviez un nez d'ivrogne. Mais qu'a donc fait l'*aubergine* pour être aussi comparée à une contractuelle qui vient de vous dresser un PV pour stationnement interdit ? Vaut mieux cependant un simple P.V que se retrouver dans le panier à salades. Si vous avez reçu la légion d'honneur vous aurez reçu une *tomate* ce qui est plutôt flatteur pour la tomate. Mais qui pourrait dire pourquoi ce malheureux légume est-il lancé à la tête, pardon, à la *calebasse* ou à la *poire* ou la *pomme*, voire la *citrouille* ou la *fraise* d'un mauvais acteur ou de quelqu'un a qui on veut faire sentir qu'on ne l'apprécie pas, comme si la tomate en était la cause. Si je suis un mauvais peintre qui barbouille mon paysage d'un vert cru on dira de ma toile que c'est un plat d'*épinards*. Je vous le demande, en quoi l'*épinard* est-il responsable de mon manque de talent ? Si j'étais roux, ce qui ne serait pas plus incorrect que d'être blond ou chauve, on dirait en plus que ce plat d'*épinards* a été peint par un *poil de carotte*. Si vous êtes grand et que vous êtes plus véloce qu'un petit, il se consolera en comparant vos jambes à des *asperges* et en se disant lui que ce n'est pas du jus de *carottes*



qu'il a aux biceps. Si on me dit de m'occuper de mes *oignons*, c'est à dire de mes fesses, vexé -je mettrai mon postérieur, non, mon *potiron* sur un siège et contemplerai, puisque par cette chaleur, on met les *fruits à l'étalage*, le défilé des ravissantes *mandarines, oranges ou poires*.

Si je rate une bonne affaire, je me console en me disant que la *poire n'était pas mûre* pourvu que mes économies me laissent une *poire pour la soif*. Une autre fois je tâcherai de mieux tirer les *marrons du feu*. afin de ne pas travailler pour des *prunes ou des queues de cerises*. car je préfère de loin faire mes *choux gras*. Si je n'y arrive pas c'est que je n'ai qu'un *petit pois dans la tête* que c'est la *fin des haricots*. Si je me fais avoir jusqu'au *trognon*. cela risque de me mettre dans la *purée*. On me prendra pour une *patate* et pour une *poire*. Pourtant je n'aspire pas devenir une *grosse légume* mais juste régulièrement pouvoir *aller aux épinards*, c'est à dire toucher mon *oseille*.

Voilà, je termine car le rédacteur en chef attend mon article. Si je lui fais faire le *poireau* il va m'envoyer planter mes *choux*. C'est *bête comme chou* mais c'est comme cela.

Je vous souhaite à tous, longue vie. Ne soyez pas trop pressés d'aller manger les *choux et les salades par le trognon* ni les *pissenlits par les racines*

Victor LEYENS.

## Recherches

Qui posséderait l'original de ces deux photos prises lors du voyage à Reichstett et Morvillars les 11 et 12 mars 1995. Je recherche ces photos pour les scanner en couleur. Merci d'avance.



**JUILLET 2002**

	<b><u>Anniversaires</u></b>	<b><u>Marches</u></b>	<b><u>Mémo</u></b>
L 1	<i>René TOUSSAINT</i>		
M 2			
M 3	<i>Patricia THEISMANN</i> <i>(épse Dany VAN LAAR)</i>	<b>ARLON</b>	<b>MARCHE DU CLUB</b>
J 4			
V 5	<i>José FLOCK</i>		
S 6	<i>Jeannine MATHIAS</i> <i>CLAUDE DELTENRE</i>	<b>BIGONVILLE</b>	
D 7		<b>TRINTANGE</b> <b>LONGVILLY</b>	
L 8			
M 9			
M 10			
J 11			
V 12	<i>Jean-Claude NOEL</i>		
S 13	<i>Alain SCHIMFESSEL</i>	<b>ESCH SUR ALZETTE</b>	
D 14		<b>BEAUMONT EN AR-</b> <b>GONNE</b> <b>DAMPICOURT</b> <b>NIEDERFEULEN</b>	En train à WETTEREN
L 15			
M 16	<i>Céline MULLER</i>		
M 17	<i>Marie-Louise SCHROEDER</i> <i>(épse René SCHMIT)</i>		
J 18			
V 19	<i>Hubert KIMMLINGEN</i>		
S 20	<i>Georges BRASSEUR</i>	<b>WALFERDANGE</b>	
D 21	<i>Albert VATRIQUANT</i>	<b>LINGER</b> <b>HAMIPRE</b>	
L 22	<i>Marie-Thérèse PIRET</i> <i>(épse Léon COLLIN)</i>		
M 23	<i>Olivier HANIN</i>		
M 24			
J 25			
V 26			
S 27		<b>LAROCLETTE</b>	
D 28		<b>STEINSEL</b> <b>WEYWERTZ</b>	<b>Car d'Athus</b>
L 29	<i>Guy CORMAN</i>		
M 30			
M 31			

**MARCHEZ, ça fait un bien fou !**

Jaminon doit 5 €