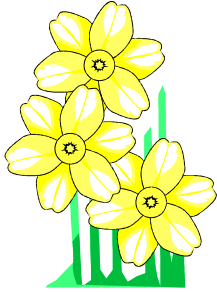


Editeur responsable  
PARMENTIER Adelin  
Route de Bastogne 355  
6700 ARLON  
☎/Fax 063/21.72.06  
parmentierrosiere@pi.be  
Bureau de dépôt : ARLON 1



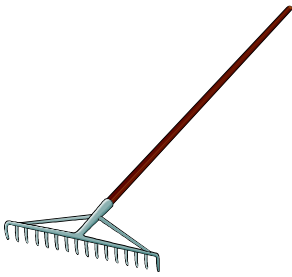
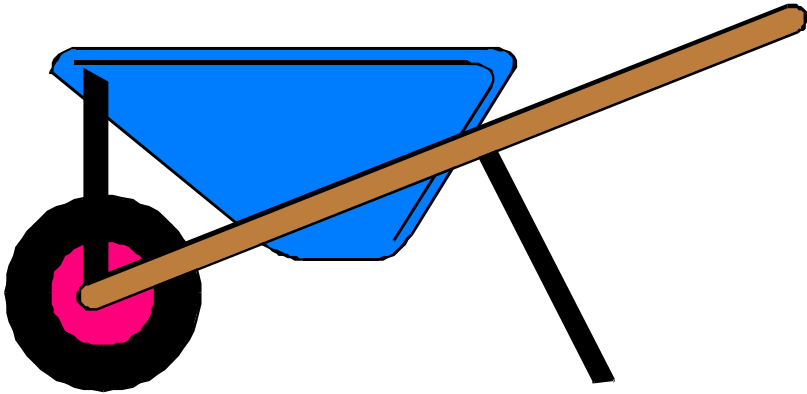
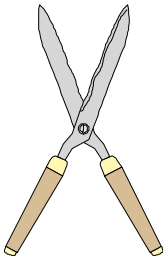
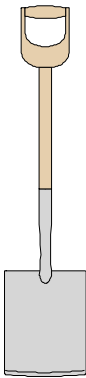
Belgique - Belgie  
P.P.  
6700 ARLON 1  
11/616

Dans ce numéro :  
Le voyage en Alsace  
La Franche-Comté  
Les fachtboenen



# A PI A L'COPEPETTE

*Feuillet d'information de l'Arel's Club Marcheurs  
Affilié à la FFBMP - LUX 012  
Mensuel - n°117 Mars 2002*



*Avec le retour du printemps, revoilà le travail au jardin !*

<u>Les anniversaires</u>		<u>Les marches du mois</u>			
ROSIERE Thomas	01	D 03 08h	HAMIPRE	B	6-12
VERHAEGEN Edith	04	D 03 08h	MONDORF	L	6-11
KOHN Sandra	05	D 03 08h	MONDELANGE	F	10-20
URBAIN Myriam	06	S 09 07h	IZEL	B	6-12-22-42
GIORDANENGO Evelyne	06	D 10 07h	IZEL	B	6-12-22
HUGO Georges	07	D 10 08h	MERTERT	L	5-10
LAMBERT Claire	09	S 16 08h	CHATILLON	B	6-10-20
CONROTTE Chantal	10	S 16 13h	LAMADELAINE	L	5-10
HUBERTY Yolande	13	D 17 08h	MOULINS ST HUB.	F	10-20
NERENHAUSEN Marie-José	14	D 17 07h	BROUCH	L	5-10
FELLER Marcel	16	D 17 07h	TURPANGE	B	5-10-20
PIERSON Françoise	16	D 24 07h	MERSCH	L	5-10-20
HENRION Jean-Marie	17	D 24 08h	KIRRVILLER	F	10-20
GILMAN William	20	D 24 ATH	KIRN SULBACH	A	10-20
COULON Marie-Rose	23				
PHILIPPE Marie-Chantal	26				
REISER Carine	27				
<b>Bon anniversaire</b>					

**Pour se rendre à :**

**HAMIPRE** : Prendre l'autoroute E25 vers Bruxelles, sortie Légglise. Prendre vers Neufchâteau jusque Hamipré (35 km).

**MONDORF** : Suivre Luxembourg - Metz, sortie Hesperange puis Mondorf (48 km)

**MONDELANGE** : Luxembourg, Thionville. Prendre la sortie Uckange, Mondelange (70 km)

**IZEL** : Suivre la direction Florenville. Au sommet de la côte après Jamoigne, prendre à droite et suivre le fléchage. (+/- 35 km)

**MERTERT** : Suivre l'autoroute vers Luxembourg, puis Trier. Sortie Mertert. . (+/- 56 km)

**CHATILLON** : Suivre Virton jusque Chatillon (11 km)

**LAMADELAINE** : A Athus, suivre la rue de Rodange et passer la frontière. Prendre à gauche et suivre le fléchage. (+/- 15 km)

**BROUCH** : Suivre la route vers Mersch jusque Brouch (+/- 20 km)

**TURPANGE** : Direction Messancy, sortie Cora . (+/- 10 km)

**MOULINS ST-HUBERT** : Aller jusque Florenville, puis vers Carignan. A Carignan, prendre la direction Mouzon et après environ 2 km, à gauche vers Moulins Saint-Hubert. . (+/- 60 km)

**MERSCH** : A Mersch, prendre tout à fait à droite en direction de l'église. Le départ est à côté de celle-ci, à l'école primaire. (± 26 km)

**KIRRVILLER** : Suivre Luxembourg, Metz, Strasbourg, sortie Saverne (217 km)

Pour les cars "Les Métallos de la Chiers", téléphoner à M. J. CARTIAUX au 063/38.87.42

*Pour vous rendre à ces marches, essayez de vous grouper. Il est plus gai de voyager à quatre que seul.*

*Lorsque vous arrivez dans la salle, n'oubliez pas d'aller saluer les marcheurs du club qui s'y trouvent. Cela ne coûte rien et permet à tous de se connaître.*

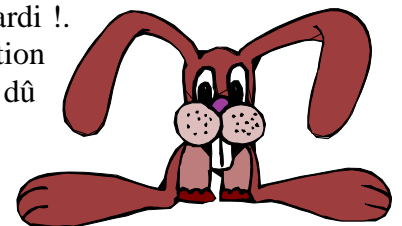
**L'inconnu du mois**

Rien ne sert de courir, il faut partir à point. Notre inconnu part souvent à point et malgré cela, il court quand même. Pourquoi ? Mais pour distancer son épouse, pardi !.

Celle-ci ne court pas mais lui conseillait de verser le prix de la réinscription depuis le mois de décembre. Notre inconnu n'a pas versé à point et a dû user de ruse pour lire notre bulletin dans un des canapés qu'il vend.

Vous l'avez reconnu ? payez lui un verre de jus de cuisse de lièvre.

L'inconnu du mois dernier était  $\text{NITTOO } \text{uo} \text{eT}$



## Car en Alsace

Avec le printemps qui sera bientôt de retour, tout le monde se sent des fourmis dans les jambes. Pour se dégourdir et passer un moment agréable, quoi de mieux qu'un week-end loin de chez soi et durant lequel on peut marcher.

Nous organisons les 20 et 21 avril un car à Plancher-Bas et Saverne. Le programme est :

### Samedi

Départ à la place des Chasseurs Ardennais à 05.00 heures.

Marche à Plancher-Bas et repas au club.

Visite de l'Ecomusée d'Alsace près de Mulhouse

Vers 18.00 heures, arrivée à l'hôtel à Strasbourg. Logement au B&B. (Chambres avec salle de bain et toilettes)

Souper au Poney Ranch

### Dimanche

Petit déjeuner - à 08.00 heures, départ pour Saverne

Marche et repas au club

Retour à Arlon entre 17.00 et 18.00 heures.

Le prix, compte tenu d'une participation du club , comprenant le voyage, la visite, le logement avec déjeuner, le souper et les inscriptions aux marches est de € 60. **Les réservations sont à prendre le plus tôt possible, avant le 20 mars chez Maryse\_au 063/21.88.99. Pour les chambres single, compter € 15 de supplément. Il y a des chambres à 4 lits. Pour celles-ci, compter € 5 en moins (à 4). Les chambres à deux sont toutes avec un seul grand lit. Merci de verser € 50 à l'inscription sur le compte 001-0642043-76 du club.**

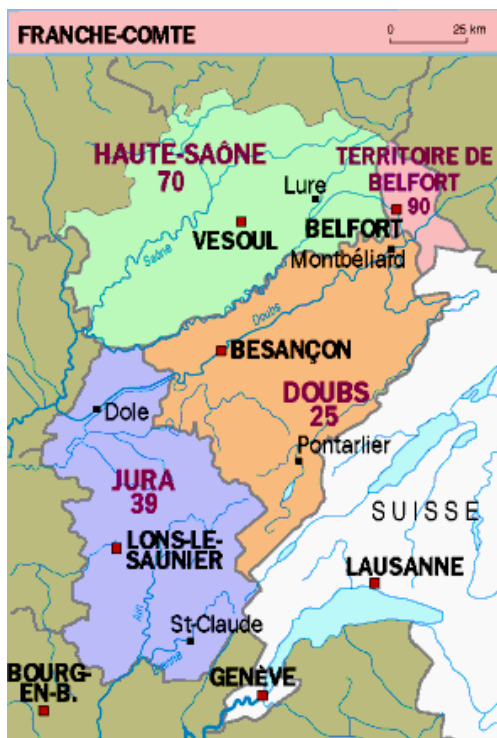


Une vue de l'écomusée

## Franche-Comté

### Généralités

Située à l'est de la France, entre la Bourgogne et la Suisse, la Franche-Comté frappe autant



par la grande variété de ses paysages et de ses monuments, que par un savant équilibre entre une économie développée et une écologie sauvegardée.

Ancienne province de France, elle comprend aujourd'hui les départements du Doubs, du Jura, de la Haute-Savoie et du Territoire de Belfort.

### La transformation des provinces en départements.

Le projet de diviser la France (80 départements) fut émis lors de l'Assemblée nationale du 29 septembre 1789. Ce fut les 11 novembre et 10 décembre 1789 que fut adopté le partage du territoire national en départements, d'une superficie moyenne de 320 lieues carré (sauf pour Paris qui n'avait que 3 lieues de rayon). Dès le 15 janvier 1790, les départements sont formés et officialisés par un décret spécifique. Lors de sa séance du 26 février 1790, l'Assemblée nationale a hésité entre l'attribution d'un numéro à chaque département ou une appellation officielle. Finalement les départements ont été nommés en fonction des rivières qui les traversaient (Eure-et-Loir, Indre-et-Loire, Marne, Marne et Seine, Rhône, Seine, etc.) Chaque département prit officiellement son nom par des lettres patentes qui rendaient exécutoire la nouvelle division du territoire français.

## Un peu de géographie

La superficie de la Franche Comté est de 16 202 km<sup>2</sup> (3 % du territoire national) et elle correspond en gros à l'ancien comté de Bourgogne. Les villes principales sont Besançon (capitale régionale, 120 000 habitants) ; Montbéliard (117 000 habitants) ; Belfort (78 000 habitants) ; Dole (31 000 habitants).

Chacune des ces villes a sa spécificité : Besançon, métropole régionale, se laisse prendre gaillardement la taille par le Doubs ; Belfort arbore son lion, oeuvre colossale du sculpteur français Bartholdi, l'auteur de la statue de la Liberté de New York ; Vesoul offre ses périlleuses compétitions de motocross ; Dole possède sa « petite Venise », baignant la maison natale du scientifique Louis Pasteur ; Montbéliard fait briller ses « lumières de Noël » pour rappeler les liens historiques de la Comté avec le monde alémanique de la Suisse voisine ; Nantua fait déguster ses fondantes quenelles à base de produits lacustres ; Lons-le-Saunier vous promène sous ses cent quarante-six arcades de style « Grand Siècle » (XVIIe siècle) ; Pontarlier exhibe les vitraux créés en 1976 par le peintre français Alfred Manessier pour la vieille église Saint-Bénigne ; Saint-Claude enfin vend sur les cinq continents ses pipes sculptées dans des racines de bruyère méditerranéenne.

### La forêt

La forêt couvre 705 000 ha (environ 43 % de la région), dont résineux 171 000 ha de sapins et épicéas (24,9 %) dont forêt de La Joux 2 650 ha (la plus importante forêt de sapins de France) et 445 000 ha (64,8 %) de feuillus (chêne, hêtre, charme, frêne) à basse altitude.

### Sommes nous à Martelange ?

Est-on en France, est-on en Suisse ? À Goumois, la frontière d'avant 1780 occupait le côté Suisse. Lorsqu'elle a été ramenée sur le Doubs, bien des Français se sont retrouvés Suisses et les familles ont éclaté. Aujourd'hui, le village est double et chaque rive possède son école. À La Cure, la frontière traverse même deux maisons : le bien nommé *Hôtel Franco-suisse*, et la Maison Vandelle, qui a son magasin en Helvétie, mais sert son café en France ! C'est dire combien les deux Juras ne font qu'un. Mais les lois de proximité restent les plus fortes. Suisses ou français, les Jurassiens empruntent indistinctement les

routes d'« en face » lorsqu'elles leur épargnent du chemin. Chacun utilise l'autre. Chaque jour, quelque 12.000 « frontaliers » partent travailler en Suisse. À l'inverse, les Romands rachètent des horlogers français, fondent des fromageries dans le Doubs, bichonnent leur maison de campagne en Haute-Saône ou plantent leurs bureaux « export » à Villers-le-Lac, en pleine Union européenne. Par ailleurs, la bonne santé du franc suisse a renchéri les restaurants français, et donné une ampleur inattendue à la zone commerciale de Pontarlier. À l'inverse, les Comtois qui partent se baigner près de Lausanne n'oublent pas d'y faire le plein d'essence suisse, moins chère.

### Plancher-Bas

Plancher-Bas se trouve en Haute-Saône à 17 km de Belfort, juste à côté de Champagny à 280 km d'Arlon. Les anciens se souviendront que nous avons marché à Morvillars qui se trouve 30 km plus loin. Nous retrouverons



donc le même genre de paysage, vallonné avec prairie et bois.

### Le club

Les Plancherots seront heureux de vous accueillir les 20 et 21 avril à leur marche de jour. Au cours de cette année 2000, le club de Plancher-Bas a effectué 9 marches de nuit et 50 marches de jour, dont 10 sorties en bus, qui, outre les marches, ont permis des visites touristiques. Les deux marches organisées à Plancher-Bas ont enregistré une bonne participation, à savoir 1021 concurrents pour la 19e marche de jour des 15 et 16 avril 2000, et 381 pour celle de nuit le 2 septembre.

## Nouvelles du club

### **Blessés**

Marie-Thérèse PIRET a fait une mauvaise chute et s'est cassé le poignet.

Marie-Bernadette DELIGNIERE a été elle aussi victime du verglas dans Arlon est s'est fracturé le poignet lors du marché hebdomadaire.

Christiane VAN DE WOESTIJNE a pu rentrer chez elle en convalescence.

Nos vœux de prompt rétablissement t à toutes.

### **Collection**

Jean-Jacques LAVIOLETTE est à la recherche d'anciennes pièces des pays de la zone Euro. Il peut aussi faire des échanges. Vous pouvez le contacter au 063/44.58.06 le soir.

### **Occasion**

Marie-José HERENHAUSEN vend une voiture Nissan de 1991, 55.000 km. Prix intéressant.

Tf 063/23.39.38

### **Perdu – trouvé**

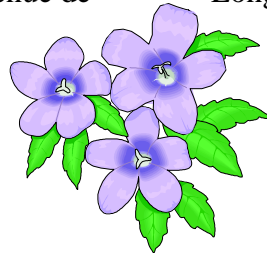
Après le souper du 2 février, on a trouvé dans la salle des clés. Celles-ci peuvent être réclamées au président. Pour ceux qui les connaissent, merci de prévenir les extérieurs du club qui ont participé.

### **Polos – tee-shirts et autres**

Des habits sont toujours disponibles chez Victorine, avenue de Longwy n°119 et téléphone 063/22.54.91.

Les prix sont les suivants :

Tee-shirt	€ 2,50
Polos	€ 6,50
Sweat	€ 9,00
Veste (prix plein)	€ 60,00
Veste (réduction)	€ 46,00



Pour obtenir la réduction, il suffit d'avoir 25 marches en 2001 ou en 2002. Celui qui paie le prix plein et qui arrive à 25 marches sera ristourné de € 14,00.

## Merçi patron !

Chacun le sait, le patron est un animal à part et chacune de ses actions est à comprendre selon ses critères propres. Attention donc de ne pas le contrarier. Examinons différents cas de figures.

- ✓ Quand nous mettons du temps pour accomplir une tâche, nous sommes lents. Quand c'est le patron, il est méticuleux.
- ✓ Quand on ne fait pas son boulot, on est paresseux. Quand le patron ne fait pas le sien, il est trop occupé.
- ✓ Quand on commet une erreur, on est un idiot. Mais pour le patron, c'est humain.
- ✓ Lorsque qu'on fait ce qui n'a pas été demandé, on outre passe ses fonctions. Mais le patron, lui, fait preuve d'initiative.
- ✓ Si vous maintenez votre position, vous êtes entêté. Quand le patron le fait, il est ferme.
- ✓ Si nous ne sommes pas dans le bureau, c'est qu'on glande. Le patron, lui, serait plutôt en affaire.
- ✓ Quand nous sommes en congé maladie, nous sommes toujours malades. Quand c'est le patron, c'est qu'il est gravement malade.
- ✓ Quand on demande un congé, on doit avoir un entretien ailleurs. Mais le patron, c'est parce qu'il a trop travaillé.
- ✓ Et quand on envoie des blagues par e-mail, c'est une perte de temps et du courrier inutile. Mais chez le patron, c'est de l'humour

Ayez toujours cela à l'esprit...

## Les 15 commandements de la personne âgée

Par le Général Keller (85 ans)

Écrit à l'occasion du repas de sa promotion ((Saint-Cyr 1903 - 1905

- 1) Ne sois pas une gêne pour ton entourage.
- 2) Ne sois ni grincheux ni irascible.
- 3) Entre la méchanceté et l'attendrissement des vieilles personnes choisis plutôt l'attendrissement, mais tâche de les éviter tous les deux.
- 4) Ne sois pas désœuvré. Le travail fatigue la jeunesse mais conserve la vieillesse.
- 5) Ne sois pas avare. Tu n'emporteras rien dans l'autre monde et tes enfants sauront bien se débrouiller sans toi. Sache-le bien.
- 6) Ne parle pas de tes maladies, elles seront à moitié guéries.
- 7) Ne néglige pas ta tenue si tu es seul. On commence par oublier de se raser et puis on oublie de boutonner sa culotte.  
Ce qui est pire.
- 8) Ne parle pas toujours de «ton temps ». Il est probable qu'il n'était ni mieux ni pire que le précédent.
- 9) Avant de juger les jeunes, pense à ce que tu étais à leur âge.
- 10) Si tu suis un régime ou si tu n'as plus faim, pense que d'autres ont encore les dents longues.
- 11) Avoir raté l'éducation de tes enfants n'est pas une raison suffisante pour vouloir faire celle des tes petits-enfants.
- 12) Aie de l'esprit si tu peux, mais ne cherche pas à faire le «petit rigolo ». Rien n'est plus triste qu'un «vieux pitre ». Ne le sois pas.
- 13) Pense encore aux femmes, si tu veux ou si tu peux, mais ne sois pas un obsédé.
- 14) Ne crains pas la mort. Penses-y mais sans dire à tout propos «Je ne verrai plus cela. »
- 15) Si tu as la foi, pense à ton salut. Si tu ne l'as pas, pense-y tout de même.

*Transmis par Alain DEVIGNE*

### Fachteboenen



Le Stireck est la visite de bienvenue rendue par la petite jeunesse aux mariés de l'année. Cette coutume revêt une forme d'originalité marquée et, très ancienne assurément, se continue et tend plutôt à s'accroître chaque année.

Nous avons tous vu, le 1<sup>er</sup> dimanche de carême, cette troupe d'enfants circulant dans les rues, sous la conduite d'agent de police paternelle et bienveillants car ils sont eux-mêmes père de famille. Les agents, en grande tenue comme pour un service officiel, mettent un peu d'ordre dans la troupe et interviennent quand la turbulence tend à devenir trop forte, sans plus, car ce matin, la rue appartient tout entière aux enfants : pas une voiture, pas un passant qui ne se dérange complaisamment pour ne pas les gêner.

Afin d'éviter les pertes de temps, les agents ont préparé d'avance un relevé méthodique des maisons à voir.

Garçons et fillettes, la plupart munis d'un petit sac pendu au cou, vont docilement le matin chercher leurs surveillants à l'hôtel de ville et alors, à l'heure sonnante, tout le monde présent, en route pour les bonnes aubaines.

Il est curieux et amusant de voir l'impatience des petits collecteurs quand pour une cause ou l'autre, les fenêtres tardent trop à s'ouvrir après le chant d'arrivée : *il y a du bonheur dans votre maison, jetez nous la fève de carême.*(1)

Amusants aussi, les cris, les poussées, les mêlées qui suivent l'envoi au loin, à gauche, à droite, partout, de chaque poignée de friandises ou de menue monnaie.

C'est la fête et la joie, l'après-midi au dénombrement des richesses rapportée. Il y a toujours part abondante pour chacun car les jeunes ménages se font un point d'honneur de choyer leur petits concitoyens.

Cette coutume n'existe qu'à Arlon et paraît-il dans quelques endroits de la Lorraine. Disons qu'elle a toutes les sympathies et personnes ne songe à s'en affranchir.

(1) Ce qu'il faut chanter en patois arlonais : *D'as gleck an eerem haus geheit de faschtenboenen eraus.* Jacques Krier

## Réunion du comité

Lors de cette 1ère réunion après l'A.G., le comité a procédé à la répartition des fonctions :

- a)Président : PARMENTIER A., ☎/fax 063/21.72.06 Mail : parmentierrosiere@pi.be
- b)Vice Président : DEPIERREUX F. ☎ 063/21.86.65  
(après un vote : DEPIERREUX F., 7 voix sur 11)
- c)Trésorière et Tombola : EPPE M. ☎ 063/22.16.18
- d)Secrétaire : KRIER J. ☎ 063/22.69.87
- e)Trésorier – Adjoint : MEYER H., ☎
- f) Secrétaire – Adjoint : HANIN L. ☎ 063/22.10.30
- g)Cars : PASCAL M. ☎ 063/21.88.99
- h)Souper, barbecue, contrôles, ravitaillement : PASCAL M. ☎ 063/21.88.99
- i) Elaboration circuits, événements : PARMENTIER A. ☎063/21.72.06
- j) Prospectus et publicité : DEPIERREUX F.
- k) Evénements, service social : FOURNY M. ☎ 063/21.81.44
- l) Relations publiques : DELTENRE Cl.,
- m) Responsable location salle et nettoyage : KEZER D.
- n)Matériel : FLOCK J.
- o)Habits, T shirt : DEBOUGNOUX V. ☎ 063/22.54.91. (*Epouse Victor LEYENS*)

Le comité a décidé l'achat de tee-shirt avec la mention du 25ème anniversaire. Il seront distribué gratuitement suivant la règle des 20 bonus.

Le Secrétaire.

J. KRIER

## Vive la bonne bouffe

Si tu peux chaque jour, en face d'un miroir,  
Penser à autre chose qu'à ta ligne qui fuit  
Ou bien, sur la balance, ne pas t'apercevoir  
Que ton poids d'avant-hier a grimpé  
aujourd'hui;

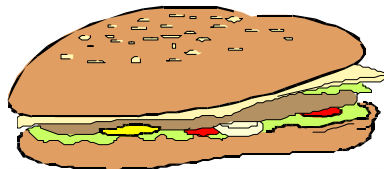
Si tu peux te permettre en passant ton veston  
De le laisser ouvert s'il te semble petit,  
Plutôt que contrarier d'un inutile bouton  
Le plaisir de la table quand te vient l'appétit;

Si tu peux, par amour, du meilleur te repaître,  
Sans jamais que ces mets puissent t'indigérer;  
Si tu peux te choisir uniquement des maîtres  
Qui t'enseigneront l'art de bien boire et manger  
;

Si tu peux à leur table, sans complexe, t'asseoir,  
Critiquer quand il faut ou bien t'émerveiller  
De leurs préparations et de tout leur savoir,  
Puiser dans leur cuisine et vider leur cellier;

Si tu peux de surcroît, devant un restaurant,  
Te faire une raison et, au premier coup d'œil,  
Débusquer la gargote et partir en jeûnant,  
Laissant aux hépatiques une cuisine en deuil;

Si tu peux résister, ayant le ventre vide,  
A ces bouts de semelle tristes comme l'enfer,  
Que l'on noie de ketchup dans un pain insipide,  
Qui nourrissent les sots et qu'on nomme Hamburger



**Même pas en cas de besoin !**

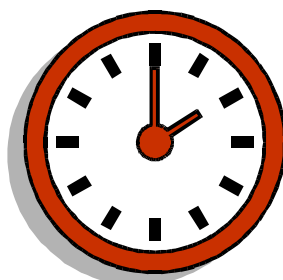
Si tu peux t'extasier face à ce qui est bon  
Et de le préférer, sans te soucier du prix,  
A des choses plus rares mais, hélas, qui n'ont  
Pas autant de saveur que ce tu as pris;

Et si enfin tu peux rester indifférent  
Aux propos de tous ceux qui qualifient de vice  
Ton amour de la vie croquée à pleines dents  
Tu seras, je le crois, gastronome mon fils.

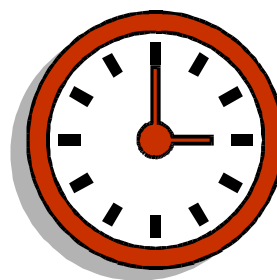
**MARS 2002**

	<b><u>Anniversaires</u></b>	<b><u>Marches</u></b>	<b><u>Mémo</u></b>
V 1	<i>Thomas ROSIERE</i>		
S 2			
D 3		<b>HAMIPRÉ MONDORF MONDELANGE</b>	<b>Carnaval d'Arlon</b>
L 4	<i>Edith VERHAEGEN (épse LEROY Jean)</i>		
M 5	<i>Sandra KOHN (épse PASCAL Martin)</i>		
M 6	<i>Myriam URBAIN Evelyne GIORDANENGO (Epse VANDERVILT René)</i>		
J 7	<i>Georges HUGO</i>		
V 8			
S 9	<i>Claire LAMBERT</i>	<b>IZEL</b>	
D 10	<i>Chantal CONROTTE</i>	<b>IZEL - MERTERT</b>	
L 11			
M 12			
M 13	<i>Yolande HUBERTY</i>		
J 14	<i>Marie-José NERENHAUSEN</i>		
V 15			
S 16	<i>Françoise PIERSON Marcel FELLER</i>	<b>CHATILLON</b>	
D 17	<i>Jean-Marie HENRION</i>	<b>TURPANGE - BROUCH MOULINS ST HUBERT</b>	
L 18			
M 19			
M 20	<i>William GILMAN</i>		
J 21			
V 22			
S 23	<i>Marie-Rose COULON</i>		
D 24		<b>MERSCH KIRWILLER</b> <i>Kirn sulbach</i>	<i>Car d'Athus</i>
L 25			
M 26	<i>Marie-Chantal PHILIPPE</i>		
M 27	<i>Carine REISER (épse SANEM Jean-Marie)</i>		
J 28			
V 29			
S 30			
D 31			<b>Pâques</b>

La nuit du 30 au 31, de



à



en 0 seconde

## ■ VOSNE ROMANEE

AOC 1936

Pinot noir voir Nuits-Saint-Georges

" Il n'y a pas de vin commun à Vosne" affirmait Courtepée, auteur Bourguignon du XVIIIème siècle. Joli compliment plus que jamais mérité car le village détient le privilège de produire, en son cœur même, les vins peut-être les plus rares du monde, issus de 5 grands crus.

## LA CÔTE DE NUITS

### Suite des appellations

#### ■ CHAMBOLLE-MUSSIGNY

AOC 1936

Pinot noir voir Nuits-St-Georges.

Les vins de Chambolle-Mussigny se flattent d'être les plus fins, les plus tendres, les plus féminins de la Côte de Nuits. Aromatiques et racés, ils offrent des senteurs de framboises et d'épices. Les premiers crus (une bonne vingtaine) s'épanouissent en contre-bas du village en un arc de cercle qui joint le grand cru de Bonne Mares au nord à celui de Mussigny au sud

#### ■ BONNE MARES MUSSIGNY

AOC Mussigny 1936

Bonne Mares 1939

Pinot Noir: 11,5° - 14,5°

Bien que situé chacun à une extrémité du village, (Bonne Mares au nord déborde sur Morey St-Denis et Mussigny au sud jouxte Clos Vougeot), les deux grands crus partagent cette aptitude à produire des vins "féminins" qui distingue Chambolle des autres terroirs. Les vins de Mussigny suscitent le plus grand lyrisme: parfum sublime, délicatesse ravissante, finesse soyeuse, subtilité, sensualité. Ceux de Bonne Mares, dont le corps est plus apparent et le bouquet vire à des senteurs de sous bois, n'en sont pas moins remarquables.

#### ■ VOUGEOT

AOC 1936

Pinot noir voir Nuits St-Georges

Surtout célèbre par son Clos, la minuscule commune de Vougeot, 88 hectares dont 69 plantés en vigne donnent du vin de premier cru et d'appellation simple, fin et séduisant proche de ceux de Chambolle Mussigny et une petite proportion de vins blancs.

#### ■ CLOS DE VOUGEOT

AOC 1937

Pinot noir 11,5° - 14,5°

Le Clos d'une superficie de 50 hectares entièrement ceints de murs se trouve aux mains de +/- 80 propriétaires. .

Etant donné ses dimensions - exceptionnelles pour un clos bourguignon, un climat - le terroir n'est pas homogène. Aussi distingue-t-on une partie haute vers le sud-ouest où se situent les meilleurs sols; - les moines en tiraient jadis la "cuvée des Papes" - une partie médiane excellente qui donnait la "cuvée des Rois".

Une partie basse (le long de la RN 74) la moins favorable parce que la moins bien drainée, c'était celle de la "cuvée des moines".

La diversité du terrain et la multiplicité des propriétaires (chacun vendangeant et vinifiant à sa façon) rend assez difficile la caractérisation des vins du Clos; disons qu'ils doivent être riches, généreux, pleins mais non massifs, dotés d'un nez puissant et d'un très long fini.

Parfums subtilement amalgamés de la réglisse et de la truffe, de la violette et de la menthe sauvage. C'est tout l'arôme du printemps

■ **GRANDS ECHEZEAUX**

AOC 1937

Pinot noir 11,5° - 14,5°

Bien que situés à l'ouest du Clos de Vougeot, ces deux grands crus se trouvent sur le territoire de la commune de Flagey-Echezeaux, laquelle ne constitue pas une appellation communale. Ses vins classés prennent l'appellation voisine. Ces vins allient la vigueur et la sève du Vougeot à la délicate élégance des Vosne Romanée...

*Louis HANIN*

Les premiers crus, eux aussi remarquables de velouté sont réputés pour leur parfum d'épices qui serait unique en Bourgogne; dans les vins d'appellation communale simple, cette odeur évoque souvent le cacao.

■ **ROMANÉE, ROMANÉE CONTI, ROMANÉE-ST-VIVANT, RICHEBOURG, LA TÂCHE**

AOC 1936

Pinot Noir : 11,5° - 14,5°

Disputé à Madame de Pompadour par le Prince de Conti - qui l'emporta en 1760 - le minuscule vignoble de la Romanée Conti (1,8 hectare) figure depuis au moins trois siècles au sommet de la hiérarchie bourguignonne ... où il ne distance en vérité que de très peu ses homonymes. Exceptionnels à tous égards, les vins de ce terroir unique offrent un foisonnement de senteurs, une voluptueuse velouté, une persistance du goût au palais... auxquels aucune description ne saurait rendre justice. Et s'il faut dégager des nuances, on dira que la Tâche se rapproche le plus de la Romanée Conti, que les vins de Richebourg sont plus charnus, ceux de la Romanée plus pleins.

■ **NUITS-SAINT-GEORGES OU NUIITS**

AOC 1936

Pinot noir

Le sud se trouve le premier cru dit " Le Saint-Georges" constitué en vignoble dès l'an mil.

Riches et capiteux, les premiers crus de Nuits possèdent une solide charpente et une plénitude de texture qui les distinguent de leurs voisins.

■ **COTES DE NUIITS - VILLAGES**

AOC 1964

Noir : 10° - 13,5°

Blanc : 11° - 14°

Cette appellation concerne exclusivement des vins originaires des communes de Fixin et Brochon au nord et de Premeaux-Prissey, Comblanchien et Corgoloin au sud qui peuvent du reste être assemblés.

Souples et fruités, ils ne demandent que quelques années pour atteindre leur plénitude.

■ **BOURGOGNE - HAUTES COTES DE NUIITS**

AOC

Les Hautes Côtes de Nuits donnent des vins de très remarquable qualité, en égard à la situation des vignobles à 400 mètres d'altitude en moyenne.

Transmis par Louis HANIN.