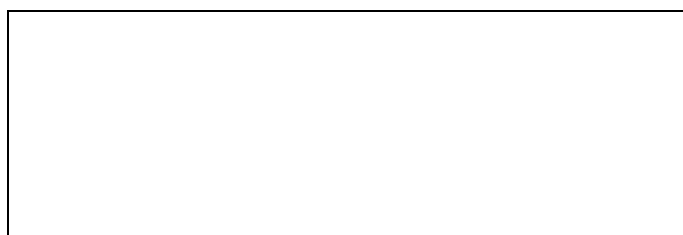


Editeur responsable
PARMENTIER Adelin
Route de Bastogne 355
6700 ARLON
☎/Fax 063/21.72.06
Bureau de dépôt : ARLON 1



A PI A L'COPEPTE

*Feuillet d'information de l'Arel's Club Marcheurs
Affilié à la FFBMP - LUX 012
Mensuel - n°72 juin 1998*



Le bus de l'Arel's club pour Landenne, mais où sont les passagers ?

Un effort pour le car du 21 juin à Perennes-lez-Antoing

<u>Les anniversaires</u>		<u>Les marches du mois</u>			
EPPE Monique	01	L 01 07½	AUTRE COURT	F	10-20
GERARD Christian	03	L 01 07½	BEAUFORT	L	10-25
FLAMAN Georges	04	M 03 13½	ARLON	B	5-10
MARS Georges	05	S 06 07½	DIEKIRCH	L	12-20-40
SCOYER Christophe	11	D 07 07½	DIEKIRCH	L	12-20-40
COLLIN Léon	13	D 07 07½	DIFFERT	B	5-10-20
BRENY Huguette	15	D 07 07½	BERG/MOSELLE	F	10-20
PAQUAY Louis	17	D 07 07½	CARIGNAN	F	10-20
ISTACE Michèle	17	S 13 13½	VIANDEN	L	5-11-15
DUBUS Florent	21	S 13 13½	YUTZ	F	10
GILLARD Fernand	21	D 14 07½	GARNICH	L	5-12-25
LECOMTE Tanja	23	D 14 07½	HOUMONT	B	5-10-20
MARS Frédéric	24	D 14 07½	FONTOY	F	10-20
EVEN Annette	26	S 20 13½	LAMADELAINE	L	5-10
PASCAL Maryse	27	S 20 07½	MARCHE/FAM	B	6-12-25-42-60
ZACCAGNINI Silvia	29	D 21 07½	ANTOING	B	6-12-21-30-42
		D 21 07½	BELVAL-SOLEU	L	5-12-20
		D 21 07½	TREMBLOIS	F	10-20
		V 26 18½	PERLE	L	15 à 120
		S 27 07½	LEUDELANGE	L	5-10-20
		D 28 07½	BERINGEN	B	5-11-22
		D 28 07½	WARDIN	B	5-10-20



Informations sur les marches du mois

Endroit	distance d'Arlon (environ)	club organisateur	Ils sont venus		Nous sommes	
			chez nous en 96	en 97	allés chez eux en 96	en 97
AUTRE COURT	65	Familles rurales	-	-	-	-
BEAUFORT	50	Wanderfrenn Befort	0	0	63	46
ARLON		Arel's club marcheurs	-	-	-	-
DIEKIRCH	36	Section marche armée	0	0	7	29
DIFFERT	10	Les marcheurs de Turpange	11	27	159	81
BERG/MOSELLE	60	Berg loisirs culture	-	-	-	-
CARIGNAN	55	Garde à vous	-	-	-	-
VIANDEN	55	Ourdall Nessknacker Vianden	7	36	24	13
YUTZ	70	MJC la Pépinière	-	-	-	-
GARNICH	12	Wander Tramps Garnich	29	31	43	32
HOUMONT	50	Les marcheurs du Laval	29	31	43	32
FONTOY	60	Union sportive	-	-	-	-
LAMADELAINE	18	Tetelbiert treppler Lamadelaine	5	10	55	26
MARCHE/FAME	80	Les marcheurs de la Famenne	13	14	18	19
N						
ANTOING	250	Marche Nationale				
BELVAL	28	Fraizait club Voll do Belvaux				
TREMBLOIS	50	PR.J.E.P. Tremblois	-	-	-	-
PERLE	18	Amis marcheurs Haute-Sûre	15	16	49	74
LEUDELANGE		Treppelfrenn Leideleng	10	18	32	8
BERINGEN	30	Amicale 5 X Beringen	3	29	23	36
WARDIN	50	Les Baladins de Wardin	28	22	22	13

Pour se rendre à :

AUTRECOURT : A Florenville, suivre vers Carignan puis Mouzon. A droite vers Autrecourt_

BEAUFORT : Prendre vers Mersch, puis Larochette. Continuer vers Christnach puis Beaufort.

DIEKIRCH : Direction Pallen puis continuer jusque Diekirch

DIFFERT : Direction Athus. Differt est en face du magasin Cora.

BERG SUR MOSELLE : Prendre l'autoroute, sortie Luxembourg sud vers Hesperange, suivre Frisange, Mondorf, Schengen. Passer la Moselle puis a droite vers Apach et Berg.

CARIGNAN : A Florenville continuer en direction de Bouillon et au rond-point vers Carignan.

VIANDEN : Aller jusque Diekirch puis prendre la direction Vianden.

YUTZ : Après Thionville, prendre la sortie Yutz.

GARNICH : Prendre l'autoroute en direction de Luxembourg et la quitter à la première sortie au Grand Duché. Suivre vers Garnich (à gauche à 2 km)

HOUMONT : Suivre la N4. A Bastogne, prendre la sortie vers Senonchamps (4^{ème} sortie). Traverser Senonchamps et continuer jusque Lavaselle. A droite vers Houmont.

FONTOY : Prendre vers Longwy, suivre la voie rapide puis l'autoroute vers Thionville. Prendre la sortie numéro 5 vers Fontoy.

LAMADELAINE : A Athus, suivre vers Rodange puis à gauche vers Lamadelaine.

MARCHE EN FAMENNE : N4 vers Bastogne puis Marche.

BELVAL : A Athus, suivre vers Pétange puis la voie rapide vers Esch. Sortie Belvaux

TREMBLOIS :

PERLE : N4 en direction de Martelange. Avant la descente vers cette localité, prendre à droite.

LEUDELANGE : Prendre l'autoroute vers Luxembourg puis Esch sur Alzette. Sortie Leudelange.

BERINGEN : A Mersch, prendre à gauche au deuxième carrefour du centre ville.

WARDIN : A Bastogne, prendre la direction Wiltz puis Wardin.

En passant par le rassemblement, vous trouverez très souvent quelqu'un qui connaît le chemin et vous ne risquerez pas de vous perdre.

L'inconnu du mois

L'inconnu est un grand marcheur. Que de kilomètres avalés en quelques années. Mais pas toujours dans la bonne humeur. Notre inconnu supporte l'adversité mais pas le manque de cervelas. Pensez que lors de sa dernière marche, il a parcouru plus de 35 kilomètres sans arriver à trouver ce précieux réconfort dont les marcheurs précédents avaient épuisé le stock. Heureusement, à 2 kilomètres de l'arrivée, miracle. Il restait des cervelas. A l'idée qu'un chien errant puisse lui happer la précieuse saucisse, notre inconnu n'en fit qu'une bouchée. Quand vous saurez encore qu'il a le sommeil lourd, vous le reconnaîtrez certainement. Emmenez le à la plus proche boucherie ou payez lui un verre d'eau fraîche pour les réveils douloureux..

Circuit permanent d'Esneux

Troisième tronçon (partie) : COMBLAIN-LA-TOUR, COMBLAIN AU PONT, COMBLAIN FAIRON, XHORIS, St ROC, ROUGE MINIERE, FERRIERES.

D'abord, une remarque sur ce tronçon. Comme signalé dans le premier compte rendu, de tronçon comportait en fait 40 km. Le tronçon suivant, 35 km. Nous trouvons ces distances un peu longues. Une reconnaissance en voiture et un savant calcul sur la carte nous ont donné l'idée de partager l'ensemble des tronçons 4 et 5 en trois parties de plus ou moins 25 km. Si bien que notre parcours devient :

3^{ème} tronçon (partie) Comblain-la-Tour - Ferrières

3^{ème} tronçon (partie) + 4^{ème} tronçon (partie) Ferrières, Sy, Hamoir

4^{ème} tronçon (fin) Hamoir, Ocquier, Warzée.

La première partie que nous avons parcourue aujourd'hui (19/05/98) comportait en fait 27,5 km. Pour ce parcours, nous devons employer tout au superlatif. Les 27,5 km sont pour 80% en sous-bois. Lorsqu'on n'est pas sous bois, on découvre une vue unique sur la vallée de l'Ourthe. Une partie du trajet se fait d'ailleurs le long de la rivière suivant une véritable allée à flanc de coteau.

Le café de Comblain-la-Tour d'où nous devions partir ce jour ouvrait ses portes seulement à 10 h. Nous avons donc pris nos dispositions pour que les deux voitures soient en place et être de retour à 10 h pour prendre le départ. La propriétaire du café est arrivée à 9 h 58. Avec un charmant sourire, elle nous a souhaité une bonne route. Le relais suivant était à Xhoris. Nous savions que ce café ferme le mardi. Surprise ! lorsque nous y arrivons, les propriétaires sont en train de nettoyer la devanture. Nous avons reçu un accueil très chaleureux. En plus, cela nous a permis de nous désaltérer avant de poursuivre notre route. Par cette chaleur, cela ne fut pas un mal.

Nous pouvons entreprendre le dernier morceau qui nous amènera à Ferrières. L'émerveillement du trajet restera longtemps présent dans nos têtes. Le café des Sports à Ferrières nous a lui aussi très bien accueillis. Cette partie de 160 km est vraiment superbe. Nous avons apprécié les deux premiers mais à côté de celui-ci, il n'y a pas de comparaison tant ce dernier mérite à lui seul tous les superlatifs.

En forêt et pendant la plus grande partie du trajet, nous avons bénéficié du chant des oiseaux. Le calme, le chant des oiseaux, le soleil, tous les ingrédients pour passer une journée exceptionnelle.

Les marches d'avril

Durant le mois d'avril, des membres du club ont participé aux marches suivantes organisées à Petit-Rechain (50), Florange (3), Sibret (35), Diepenbeek (2), Harnoncourt (23), Marchin (2), Steinfort (17), Avril (3), Prayon (2), Baalon (14), Borgloon (2), Eischen (100), Senningen (5), Consdorf (27), Gouvy (14), Stavelot (2), Esneux (2), Seraing (2), Neuhengstett (47), Cernay (48), soit un total de 400 participants.

Je profite de cet article pour demander à ceux qui quittent la salle les derniers de se renseigner sur le nombre de participants arlonais et me le communiquer par téléphone, lors d'une autre marche ou **encore sur le relevé du nombre de marche.**

Envie de compagnie, de prendre un bon verre avec des copains
Un seul endroit : le **Petit Paris**, rue Reuter à Arlon.
Jeanne vous y accueillera toute la journée et une partie de la soirée.

Le car à Landenne et Carlsbourg

Peu de monde pour participer à ce car malgré un renfort du club d'Athus. Après un départ quelque peu retardé pour cause de panne de paupières, nous arrivons à Landenne à 9 heures. Nous y sommes accueillis par le président et le vice-président qui nous souhaitent la bienvenue. Après avoir reçu sa carte des mains de notre trésorier, en forme malgré une nuit difficile à ce qu'on raconte, chacun prend le départ pour le circuit des 11 km. Le parcours est sans difficulté et nous rentrons à la salle sous une pluie fine. Nous pouvons y manger une assiette avec frites, avec ou sans saucisses et y déguster la boisson de notre choix.

Certains nouent des contacts avec d'autres marcheurs que l'on ne rencontre que trop rarement dans notre province. D'autres apprécient la bière locale, savant mélange créé par le club des Marcheurs de l'amitié.

A 12.45 heures, nous quittons Landenne pour nous diriger vers Carlsbourg où se déroule la marche

provinciale du Luxembourg. Peu de volontaires pour se lancer sur les 12 kilomètres et pourtant, le circuit valait le déplacement. Il était tracé dans les bois que les autres provinces nous envient et sans difficulté. Malheureusement, la météo n'était pas avec nous et nous avons subi une forte averse mais il est bien connu que le marcheur ne se tracasse pas pour si peu. Nous quittons Carlsbourg où les organisateurs sont satisfaits d'avoir accueilli 644 marcheurs pour rentrer à Arlon à 18 heures.

Ceux qui le désirent peuvent ainsi participer à la fête du Maitrank qui bat toujours son plein.

Au total et malgré une météo peu engageante, nous avons passé une excellente journée avec un seul regret : trop peu de participants.

Le comité vous donne d'ores et déjà rendez-vous pour le prochain déplacement en car à Péronne Lez Antoing à la marche nationale.

Marche du mercredi 3 juin 1998 à Arlon - Schoppach

Buvez

Meller Maitrank

Le plus belge des apéritifs.

Pour la première fois dans la province de Luxembourg, notre club organise le mercredi 3 juin une marche d'après-midi. Les départs se font à partir de 14.00 heures et le service en salle est assuré jusque 21.00 heures. Vous pouvez donc très bien venir après votre travail. Le départ se donne à la salle «La Grange» à Schoppach. Les parcours sont de 5 et 10 kilomètres sans difficulté. Voici l'occasion pour les étudiants qui vont entrer en période de blocage de prendre l'air une dernière fois et ainsi mettre toutes les chances de leur côté.

Nous espérons vous voir nombreux pour que cette première soit un succès. Faites de la publicité dans votre voisinage et auprès de vos amis. Les enfants et les grands-parents sont évidemment les bienvenus.

Les 20 kilomètres du maitrank

On a coutume de dire que « le Bon Dieu est socialiste » car il fait souvent beau le 1^{er} mai. Ce 10 mai, on pouvait dire que le Bon Dieu soutient le club de marche d'Arlon.

A 8 heures du matin déjà, le soleil accompagnait les nombreux marcheurs qui quittaient l'Institut des Maristes.

Je vais vous livrer mes impressions sur le circuit des 20 km, car je ne peux parler que de ce que je connais.

C'était un superbe parcours, très clairement balisé. Citons la marche agréable dans le bois de Bonnert à Metzert, puis une boucle à travers champs nous amène au cimetière de Tontelange et nous engage dans « le chemin des fraudeurs »

vers Oberpallen. Ensuite, on bifurque dans un bois tout en nuances de vert qui, à un moment donné, sur 300, 400 mètres sollicite coeur et mollets, car la montée est rude. Encore un peu de bois et de champs et on arrive à Arlon où le soleil, vers 11.15 hrs, tape dur sur le tarmac. Quelques plaintes à propos de la chaleur se font entendre mais on est vite au dernier contrôle où un maitrank bien frais et gentiment offert ramène le sourire sur tous les visages. Par un parc préservé du soleil, on rentre « à l'écurie » où de vaillants membres du club s'affairent pour servir boissons et assiettes froides appétissantes qui ont beaucoup de succès.

Huguette B.

L'origine des noms de famille

Voici la suite des origines de quelques noms de famille.

DEVIGNE	Nom d'origine.	122
VINCHON	du prénom Vincent	
HARMEL	Sans doute du nom celtique (latinisé) Armilus (saint breton)	
LAVIOLETTE	Souvent nom de soldat ou de domestique. Aussi nom d'enseigne.	11
ANCIAUX	Thème de Anselme	58
BOURQUIN	Dérivé du nom des habitants de Saint-Hubert	
COLLES	Thème de Nicolas	
LEYENS	Génitif de Ley (Adelaïde)	
BRASSEUR	Nom de profession	
SAUSSEZ	Surnom marquant la couleur du visage	
BEGUIN	Surnom, membre d'une secte religieuse ou faux dévôt ou peut-être de l'ancien français " <i>beguin</i> " (sot)	
THIRY	du prénom Thierry (venant du germanique Théodoric)	
CORMAN	Variante de COOREMANS. Nom de profession (néer. <i>Keurder</i> Inspecteur, contrôleur ou du néer <i>Cornman</i> (négociant en blé)	

Quelques explications :

« nom d'origine » signifie que l'origine du nom de famille doit être cherchée dans le nom du lieu d'où vient cette famille. Par exemple, Dubus signifie que la famille est originaire d'une localité (ou d'un lieu-dit) dans le nom de laquelle on trouve bois. Les chiffres de la dernière colonne représentent le nombre de familles portant ce patronyme dans la province de Luxembourg. Le chiffre entre parenthèses renvoie à la province d'origine du membre. Les blancs signifient qu'aucune information n'est disponible.

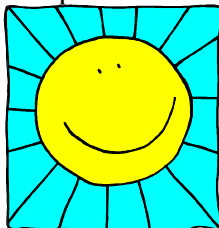
Le week-end en Forêt Noire et Alsace

Que les absents lèvent la main...

C'est sur ces paroles présidentielles que notre car lève l'ancre ce 25 avril à 5 heures de la place des Chasseurs Ardennais.

Tout le monde est à bord pour entamer notre week-end. Direction Strasbourg pour nous rendre à Neuhengstett (CALW) entre BADEN-BADEN et STUTTGART. Entre temps, une halte petit déjeuner, histoire de nous mettre en jambes. Arrivés à Neuhengstett, nous marchons 10 km sous un soleil éclatant, ce qui incitera Jean à se défaire de quelques vêtements superflus.

Quel est donc ce météorologue qui nous prédisait la pluie alors que le soleil nous accompagnait tout au long d'une nature en plein réveil ?

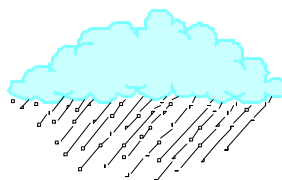


Nous repartons ensuite pour Fribourg pour une visite au pas de course.

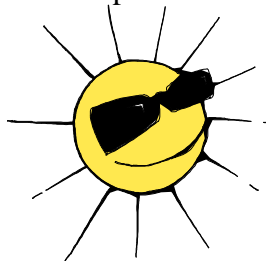
A 18.15 heures, arrivée à Wittenheim (hôtel Arc-en-Ciel) où nous avons pu apprécier un bon souper bien arrosé dans une ambiance bon enfant. Chacun regagne sa chambre comme bon lui semble, certains d'ailleurs n'ont pu profiter longtemps de ce repas, un autre (l'inconnu du mois) s'est retrouvé en train de hanter les couloirs, car la porte de sa chambre restait imperturbablement fermée, son copain de chambre dormant à poings fermés et n'entendant pas ses appels désespérés.

26 avril

A 7.30 heures, lever et petit déjeuner copieux. Dehors, la pluie tombe à seaux. A 9 heures, départ pour Cernay.



Arrivés à Cernay, les plus courageux (dont je n'étais pas) décident de marcher malgré la pluie, d'autres visitent la ville ainsi que le parc aux cigognes. Dîner au club et la musique aidant, quelques rescapés ébauchent un pas de danse. Mais le temps passe et le retour s'annonce. La pluie cesse et le soleil narquois salue notre départ.



Nous nous dirigeons maintenant vers Thann où nous irons visiter la collégiale. Notre grand prêtre, le cœur rempli de bonté, permet une halte imprévue autour de la collégiale afin de se recueillir dans les relents encenseurs de la bière et ainsi profiter aux terrasses de ce beau temps.

Retour à la case départ, notre chauffeur nous emmène dans la remontée du col de Bussang (731 mètres). Ferme les yeux me dit Ginette. Heureusement, notre chauffeur est sobre mais certain(es) ont le coeur à l'envers. Pour la petite histoire, ajoutons que la Moselle prend sa source à Bussang (12 cm de large).

A 17.25 heures, arrêt à Pont à Mousson, la pluie nous rattrape.



Mais la bonne humeur règne. Nous constatons que la Moselle a fameusement élargi (peut-être à cause de la pluie !)

A 18.33 heures, départ pour le retour. La fatigue contre-attaque. Terminée la vidange du car, plus aucun stock à bord.

± 20 heures : Arlon et pour certains, ce ne sera que le commencement de la fin.

Quarante-six marcheurs ont participé à ce périple de 940 kilomètres (en car, bien sûr pas à pied comme certains naïfs pourraient le croire). Merci à notre chauffeur pour cette escapade, à tous les lève-tôt et à notre chef de file soucieux de ses ouailles.

Madame Claude

La collégiale de Thann

Le clocher dont le touriste, à l'approche de Thann, admire l'élégante silhouette, rappelle que la ville a été, jadis, un important pèlerinage. Ce dernier était éclo dans la petite bourgade formée autour d'un péage, que les comtes de Ferrette, seigneurs des lieux, avaient établi à l'entrée de la vallée de la Thur, traversée alors par une route à trafic international, reliant l'Italie du nord aux Pays-Bas. Voici comme une légende émaillée de poétiques anachronismes raconte les origines de Thann et de son pèlerinage.

En 1160, mourut à Gubbio en Ombrie (Italie), l'évêque Thiébaud. Le saint homme qui avait distribué toute sa fortune aux pauvres, promit à son serviteur avant de rendre l'âme, son anneau épiscopal en récompense de ses fidèles services. L'évêque meurt. Or, en voulant retirer l'anneau, le serviteur arrache tout le pouce. Avec cette précieuse relique qu'il cache dans le pommeau de son bâton de pèlerin, il se met en route pour rentrer aux Pays-Bas, sa patrie. En juin 1161, ayant traversé les Alpes, il arrive en Alsace, à l'emplacement où s'élève aujourd'hui

Thann, alors couvert d'une grande forêt de sapins. Fatigué il veut se reposer et pose son bâton contre un arbre. Mais lorsqu'il veut le reprendre, il constate avec effroi que le bâton était comme enraciné. En même temps jaillissent de la cime et de l'arbre trois lumières. Du haut de l'Engelbourg, le comte de Ferrette les aperçoit. Il descend, se fait raconter par le pèlerin son aventure, y voit un signe de Dieu, promet de construire une chapelle et le bâton peut de nouveau être détaché. Le comte tient parole et, comme promis, fait construire une chapelle.

Et nous voici sur un solide terrain historique. De modeste bourgade, Thann devient ville en 1290. Dès 1287 existe déjà une église dédiée à saint Thiébaud. Des pèlerins accourent de plus en plus nombreux. La nécessité et l'ambition de consacrer au grand intercesseur un plus vaste sanctuaire se fait sentir de plus en plus.

Par le mariage de Jeanne de Ferrette avec Albert le Sage, Thann devient en 1324, une ville autrichienne et le restera jusqu'en

1648. Au spirituel, elle fait partie du diocèse de Bâle jusqu'à la Révolution.

Marche nationale à Peronnes lez Antoing.

Le 21 juin au centre ADEPS de Peronnes-lez-Antoing se déroulera la marche nationale. Cette manifestation qui la grande fête des marcheurs est organisée cette année par la province du Hainaut. Le comité de la marche nationale 1998 vous propose des circuits de 6 - 10 - 20 - 30 et 42 kilomètres dans le Pays Blanc.

Ce nom a été donné à la région à la fin du 19^{ème} siècle lors de la révolution industrielle. Les fours à chaux fonctionnent jour et nuit et la région se couvre d'un manteau gris clair, d'où ce surnom. Un musée à proximité des anciennes carrières aujourd'hui recolonisées par la végétation permet de se rendre compte des conditions de travail de l'époque.

Antoing et sa région vous proposent d'autres visites. On peut citer le château des princes de Ligne. Ce château déjà mentionné au 12^{ème} siècle fut le bastion de la puissante famille de Melun et passa aux de Ligne, actuels propriétaires, sans jamais faire l'objet d'une transaction financière. On peut encore voir aujourd'hui une grande partie de l'enceinte du 12^{ème} siècle et le bolewerk construit au 15^{ème} siècle en même temps que le donjon. Fin du 19^{ème}, le célèbre architecte Viollet le Duc transforme le château en une magnifique demeure néogothique.

Non loin de cette propriété s'étend la plaine de Fontoy, théâtre de la célèbre bataille qui opposa en 1745 les troupes françaises aux troupes anglaises, hanovriennes, autrichiennes et hollandaises.

Ailleurs, le circuit du tumulus nous ramène au 1^{er} siècle. Ce tumulus serait la tombe d'un haut dignitaire chargé de l'exploitation des carrières. Un couloir en forme de T mène à une série de niches dans lesquelles étaient disposées des urnes contenant les cendres du défunt..

Car à Peronnes lez Antoing

Le 21 juin, notre club organise un car pour se rendre à la marche nationale à Antoing. Le départ se fera comme d'habitude à la place des Chasseurs Ardennais

JUIN 1998

<u>Anniversaires</u>	<u>Marches</u>	<u>Mémo</u>
V 1		1
S 2		2
D 3		3
L 4		4
M 5		5
M 6		6
J 7		7
V 8		8
S 9		9
D 10		10
L 11		11
M 12		12
M 13		13
J 14		14
V 15		15

S	16	16
D	17	17
L	18	18
M	19	19
M	20	20
J	21	21
V	22	22
S	23	23
D	24	24 Déplacement en car !
L	25	25
M	26	26
M	27	27
J	28	28
V	29	
S	30	
D	31	
